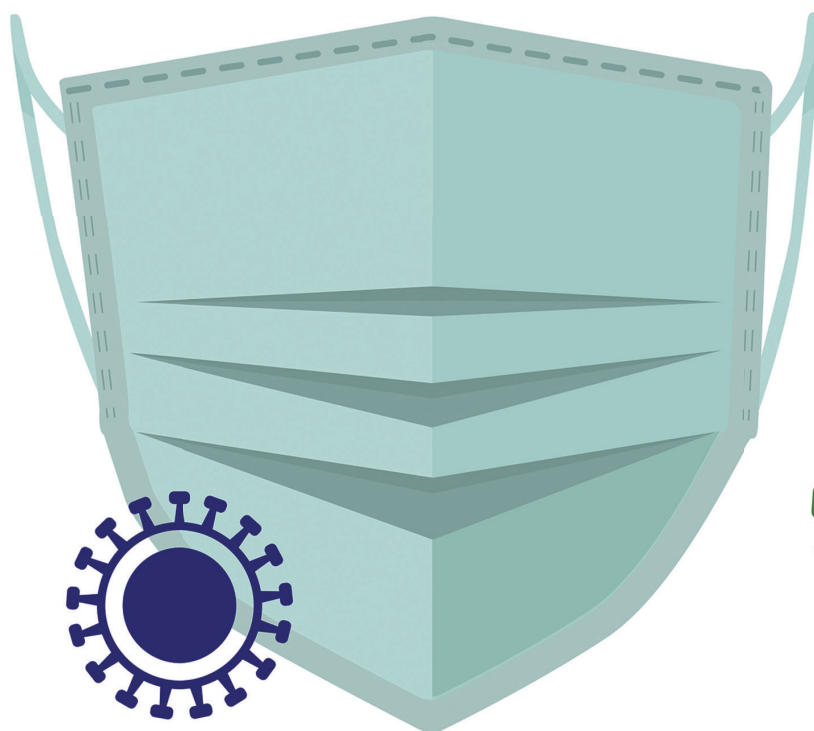


Οδηγός Διαχείρισης Θεμάτων Ασφάλειας
και Υγείας στην Εργασία σε συνθήκες Κορωνοϊού

Γενικές Οδηγίες για Επιχειρήσεις εκτός του Τομέα Παροχής Φροντίδας Υγείας



Ασφάλεια και Υγεία στους Χώρους Εργασίας
Οδηγός Διαχείρισης Θεμάτων Ασφάλειας
και Υγείας στην Εργασία σε συνθήκες Κορωνοϊού

**Γενικές Οδηγίες για Επιχειρήσεις
εκτός του Τομέα Παροχής Φροντίδας Υγείας**

1. Εισαγωγή

Με την τρέχουσα επιδημία του Κορωνοϊού (Covid-19) στην Κύπρο, η επαναδραστηριοποίηση των επιχειρήσεων πρέπει να γίνει σε κατάλληλες και ελεγχόμενες συνθήκες ασφάλειας και υγείας στην εργασία έτσι ώστε να εξαλειφθεί ή να μειωθεί στον μέγιστο δυνατό βαθμό ο κίνδυνος εξάπλωσης του ιού για τους εργαζόμενους (πρόσωπα στην εργασία, εργοδοτούμενους και αυτοεργοδοτούμενα πρόσωπα) και στο κοινωνικό σύνολο.

Στο πλαίσιο διαμόρφωσης κατάλληλων συνθηκών και περιβάλλοντος εργασίας, το Τμήμα Επιθεώρησης Εργασίας, του Υπουργείου Εργασίας, Πρόνοιας και Κοινωνικών Ασφαλίσεων σε συνεργασία με τις Ιατρικές Υπηρεσίες και τις Υπηρεσίες Δημόσιας Υγείας του Υπουργείου Υγείας, έχει ετοιμάσει τον παρόντα Οδηγό. Ο Οδηγός αυτός περιγράφει τις υποχρεώσεις των εργοδοτών, αυτοεργοδοτούμενων προσώπων και των εργαζομένων, καθώς και τα μέτρα που πρέπει να λαμβάνονται σύμφωνα με την περί Ασφάλειας και Υγείας στην Εργασία Νομοθεσία.

Σημειώνεται ότι οι οδηγίες αυτές είναι συμπληρωματικές και δεν αντικαθιστούν τις υποχρεώσεις που επιβάλλονται με τον περί Λοιμοκαθάρσεως Νόμο και τα σχετικά Διατάγματα που εκδόθηκαν.

2. Υποχρεώσεις εργοδοτών και αυτοεργοδοτούμενων προσώπων

2.1. Γενικές υποχρεώσεις εργοδοτών και αυτοεργοδοτούμενων προσώπων

- Κάθε εργοδότης ή αυτοεργοδοτούμενο πρόσωπο οφείλει να αναθεωρεί τη Γραπτή Εκτίμηση του Κινδύνου για τη μετάδοση και εξάπλωση του ιού σύμφωνα με τις εκάστοτε εξελίξεις και να καθορίζει τα κατάλληλα και επαρκή προληπτικά και προστατευτικά μέτρα στον χώρο εργασίας.
- Κάθε εργοδότης ή αυτοεργοδοτούμενο πρόσωπο, σύμφωνα με τις διαδικασίες που εφαρμόζει και τις δραστηριότητες που εκτελεί, πρέπει να εφαρμόζει Σύστημα Διαχείρισης Ασφάλειας και Υγείας στην Εργασία, στο οποίο να περιλαμβάνονται όλες οι διαδικασίες, μέθοδοι εργασίας και πληροφορίες σχετικά με την προστασία των εργαζομένων και την εφαρμογή των προληπτικών και προστατευτικών μέτρων.
- Κάθε εργοδότης έχει υποχρέωση να ενημερώνει κατάλληλα τον λειτουργό ασφάλειας της επιχείρησης, όπου υπάρχει, τους εργοδοτούμενους που έχει καθορίσει ως Εσωτερικές Υπηρεσίες Προστασίας και Πρόληψης, καθώς και τα μέλη της Επιτροπής Ασφάλειας και τους αντιπρόσωπους ασφάλειας των εργοδοτούμενων, για τις τελευταίες εξελίξεις γύρω από τον Κορωνοϊό. Οι πιο πάνω εργοδοτούμενοι έχουν υποχρέωση στη συνέχεια να ενημερώνουν τους συναδέλφους τους για τα μέτρα προφύλαξης και να συμβάλλουν στην εφαρμογή τους από το προσωπικό της επιχείρησης, τους επισκέπτες και οποιοδήποτε άλλο πρόσωπο εισέρχεται στον χώρο εργασίας.
- Πρέπει να ορισθεί από κάθε εργοδότη ομάδα διαχείρισης κρίσεων για λήψη άμεσων αποφάσεων σε σχέση με τον Κορωνοϊό. Επίσης ο εργοδότης πρέπει να ετοιμάσει Λίστα Ελέγχου σε σχέση με τα προληπτικά και προστατευτικά μέτρα που πρέπει να λαμβάνονται στον χώρο εργασίας και αναφέρονται στον παρόντα Οδηγό λαμβάνοντας υπόψη τη φύση και

το είδος των εργασιακών του δραστηριοτήτων. Προσχέδιο τέτοιας Λίστας Ελέγχου επισυνάπτεται ως Παράρτημα 1 (σελ. 10).

- Κάθε εργοδότης πρέπει να ετοιμάσει και αν παραστεί ανάγκη να εφαρμόσει σχέδιο έκτακτης ανάγκης για τη διαχείριση ύποπτων ή επιβεβαιωμένων κρουσμάτων Covid-19 στην επιχείρηση/χώρο εργασίας του. (βλ. Παράρτημα 2-σελ. 15)
- Ο εργοδότης οφείλει να καθορίσει και να εφαρμόσει τις διαδικασίες επίβλεψης της εφαρμογής όλων των προληπτικών και προστατευτικών μέτρων. Για τον σκοπό αυτό μπορεί να χρησιμοποιήσει πρόσωπα που έχουν ορισθεί ως Εσωτερικές ή Εξωτερικές Υπηρεσίες Προστασίας και Πρόληψης και τον ιατρό εργασίας της επιχείρησης εκεί όπου υπάρχει. Ιδιαίτερη σημασία στην επίβλεψη εφαρμογής των μέτρων πρέπει να δίνεται σε ευαίσθητες ομάδες εργοδοτούμενων που παραμένουν στον χώρο εργασίας.

2.2. Ειδικές υποχρεώσεις εργοδοτών και αυτοεργοδοτούμενων προσώπων για τα προληπτικά και προστατευτικά μέτρα που πρέπει να λαμβάνονται σε κάθε χώρο εργασίας σε σχέση με τον Κορωνοϊό (Covid-19) .

2.2.1. Κάθε εργοδότης ή ανάλογα κάθε αυτοεργοδοτούμενο πρόσωπο πρέπει να προβαίνει σε κατάλληλες διευθετήσεις για την αυστηρή τήρηση κανόνων ατομικής υγιεινής από τα πρόσωπα στην εργασία. Για τον σκοπό αυτό εφαρμόζει τα ακόλουθα μέτρα:

- Παρουσία ικανοποιητικού αριθμού σταθμών απολύμανσης των χεριών με τρεχούμενο νερό και σαπούνι ή και με υγρό απολύμανσης σε εμφανή σημεία εισόδου και εξόδου των χώρων εργασίας και εντός των χώρων εργασίας καθώς και εκεί όπου υπάρχουν διευκολύνσεις καθαρισμού. Εάν ο μηχανισμός της εισόδου είναι αυτόματος, το αντισηπτικό διάλυμα να τοποθετηθεί στην εσωτερική πλευρά της εισόδου. Εάν κατά την είσοδο στη εργασία απαιτείται άνοιγμα της πόρτας με χερούλι, η τοποθέτηση διαλύματος να γίνει και από τις δύο πλευρές (έσω και έξω της πόρτας εισόδου).
- Ανάρτηση αφισών/οδηγιών για το πλύσιμο των χεριών και την εφαρμογή κανόνων ατομικής υγιεινής στα σημεία εισόδου και εξόδου των χώρων εργασίας και σε περίοπτα σημεία εντός των χώρων εργασίας.
- Παροχή κατάλληλων και επαρκών χώρων υγιεινομικών διευκολύνσεων όπως τουαλέτες και εκεί όπου επιβάλλεται, από το είδος της εργασίας ή για λόγους υγιεινής, αποδυτηρίων και ντους.
- Εφαρμογή μέτρων υγιεινής στις τουαλέτες (κλείσιμο καπακιού της τουαλέτας μετά τη χρήση και πριν την ενεργοποίηση του καζανακιού και διατήρηση του καπακιού πάντα στην κλειστή θέση όταν η τουαλέτα δεν χρησιμοποιείται). Αποφυγή χρησιμοποίησης μηχανημάτων αέρα (air jets) για το στέγνωμα των χεριών.
- Παροχή και άμεση πρόσβαση για χρήση από τους εργαζόμενους, επαρκούς και αναλώσιμου υλικού για την πρόληψη των λοιμώξεων όπως Μέσων Ατομικής Προστασίας (ΜΑΠ) (μάσκες προστασίας της αναπνοής, γάντια μιας χρήσης), θερμόμετρα, σακούλες απορριμμάτων, υγρά καθαρισμού επιφανειών και αντισηπτικά. Το είδος των ΜΑΠ θα προσδιορίζεται στη γραπτή εκτίμηση των κινδύνων. Συστήνεται η μάσκα στην αρχική φάση/επιστροφή στην εργασία σε κλειστούς χώρους με συγχρωτισμό (συνύπαρξη ή στενή επαφή ή συναναστροφή) προσώπων

όπως π.χ. γραφεία ανοικτού τύπου με μεγάλο αριθμό εργαζομένων. Σε χώρους εξυπηρέτησης του κοινού η χρήση της μάσκας είναι υποχρεωτική.

- Παροχή κατάλληλων οδηγιών χρήσης προστατευτικού εξοπλισμού και εκπαίδευσης στους εργαζόμενους, ειδικά σε αυτούς που ανήκουν σε ευαίσθητες ομάδες πληθυσμού.
- Τοποθέτηση κάδων απόρριψης με καλύμματα στα σημεία εισόδου και εξόδου του χώρου εργασίας και σε περίοπτα σημεία εντός των χώρων εργασίας.
- Διασφάλιση απόρριψης με ελεγχόμενο τρόπο περιτυλιγμάτων συσκευασίας πακέτων/δεμάτων ή άλλων αντικειμένων με χρήση γαντιών ή εφαρμογή διαδικασιών απολύμανσης ανάλογα με την περίπτωση.
- Παραχώρηση σε κάθε εργοδοτούμενο, στο μέτρο του δυνατού, ξεχωριστών εργαλείων και εξοπλισμού εργασίας. Όπου είναι δυνατόν πρέπει να γίνεται τακτικός καθαρισμός των εργαλείων, ειδικά πριν από την παράδοση σε άλλο πρόσωπο.
- Διασφάλιση φύλαξης των ατομικών ρούχων εργασίας και ΜΑΠ, που παρέχονται στους εργαζόμενους στον χώρο εργασίας ξεχωριστά από τα προσωπικά καθημερινά ρούχα τους.

2.2.2. Κάθε εργοδότης ή ανάλογα κάθε αυτοεργοδοτούμενο πρόσωπο πρέπει να προβαίνει σε κατάλληλες διευθετήσεις για την τήρηση κανόνων φυσικής και κοινωνικής αποστασιοποίησης των εργαζομένων.

- Διευθετήσεις για την παρουσία στον χώρο εργασίας του ελάχιστου αναγκαίου αριθμού εργαζομένων για τη διεκπεραίωση της εργασίας.
- Εφαρμογή διαδικασιών για την απαγόρευση εισόδου στον χώρο εργασίας εργαζομένων που έχουν συμπτώματα λοίμωξης του αναπνευστικού ή πυρετό. Εκεί όπου είναι αναγκαίο να γίνεται θερμομέτρηση του προσωπικού.
- Διευθετήσεις για αποφυγή των φυσικών επαφών και τήρησης αποστάσεων τουλάχιστον 2 μέτρων μεταξύ των εργαζομένων και των πελατών/επισκεπτών σε όλους τους χώρους εργασίας συμπεριλαμβανομένων χώρων λήψης γευμάτων, ανάπαυσης καθώς και χώρων υγειονομικών διευκολύνσεων ή διευκολύνσεων καθαρισμού.
- Τοποθέτηση σήμανσης στα δάπεδα όπου εκτελούνται εργασίες για διασφάλιση της τήρησης των αποστάσεων τουλάχιστον 2 μέτρων μεταξύ των εργαζομένων και των πελατών/επισκεπτών.
- Τήρηση της αναλογίας των 8τ.μ. ωφέλιμου χώρου ανά άτομο σε χώρους εξυπηρέτησης του κοινού ή όπως εκάστοτε τροποποιούνται με σχετικό Διάταγμα.
- Προσαρμογή των θέσεων εργασίας και του εξοπλισμού (έπιπλα, γραφεία, μηχανήματα, συσκευές) ώστε να τηρούνται οι κατάλληλες αποστάσεις και η αναλογία εμβαδού όπως αναφέρεται πιο πάνω.
- Τοποθέτηση φυσικών διαχωριστικών (π.χ. διαφανή ή συμπαγή παραπετάσματα) σε καθορισμένα σημεία εντός των χώρων εργασίας εάν η τήρηση των αποστάσεων δεν είναι εφικτή ή εάν το είδος και οι συνθήκες εργασίας το επιβάλλουν με βάση την εκτίμηση του κινδύνου.
- Διαμερισματοποίηση ή απομόνωση χώρων εργασίας εκεί όπου κρίνεται αναγκαίο για τη διασφάλιση της τήρησης των αναγκαίων αποστάσεων. Νοείται ότι οποιαδήποτε διαμερισματοποίηση ή απομόνωση χώρων εργασίας δεν θα επηρεάζει τη διαφυγή των προσώπων στην εργασία σε περιπτώσεις έκτακτης ανάγκης.
- Απομόνωση εργαζομένων που μπορούν να εκτελούν εργασίες από μόνοι τους χωρίς την

παρουσία άλλων προσώπων στον ίδιο χώρο ή όταν δεν απαιτείται η χρήση ειδικού εξοπλισμού ή μεταφοράς άλλων αντικειμένων στον χώρο τους.

- Ομαδοποίηση των εργοδοτούμενων σε ολιγομελείς κατά το δυνατόν σταθερές ομάδες εργασίας ή/και σε ομάδες με εναλλαγή βάρδιας που διατηρούν σταθερό προσωπικό.
- Καθιέρωση συστήματος εκ περιτροπής εργασίας ή εργασίας με τη μέθοδο μη αλληλεπικαλυπτόμενης βάρδιας, όπου είναι δυνατόν.
- Προώθηση συστημάτων αυτοματοποίησης της εργασίας όπου είναι δυνατόν και περιορισμός της χειρωνακτικής διακίνησης εγγράφων, φακέλων, δεμάτων αντικειμένων, φορτίων κ.λπ.
- Εφαρμογή διευθετήσεων κλιμακωτής διακοπής εργασιών ή κλιμακωτών διαλειμμάτων για τη λήψη γευμάτων ή/και ανάπαυσης, ώστε οι διαθέσιμοι χώροι γευμάτων/ανάπαυσης να είναι επαρκείς για τον αριθμό των εργαζομένων που διακόπτουν την εργασία τους ταυτόχρονα, για τη μείωση της συμφόρησης, αποφυγής της επαφής ανά πάσα στιγμή και γενικά τήρησης των μέτρων αποστασιοποίησης.
- Περιορισμός στον μέγιστο δυνατό βαθμό των συνεδριάσεων, συναντήσεων και γενικά των συναθροίσεων μεταξύ εργαζομένων αλλά και επισκεπτών σε κλειστές αίθουσες, καντίνες ή χώρους ανάπαυσης. Οι συναντήσεις που δεν μπορούν να αποφευχθούν να είναι όσο το δυνατόν πιο σύντομες, να μην υπερβαίνουν τα 15 λεπτά και να γίνονται σε φυσικά εξαεριζόμενους χώρους.
- Χρήση εξαεριζόμενων με φυσικό αερισμό κλιμακοστασίων για κάθετες μετακινήσεις μεταξύ ορόφων κτιρίων, όπου είναι εφικτό αντί της χρήσης ανελκυστήρα.
- Επιλογή και ρύθμιση επικοινωνίας μέσω τηλεδιασκέψεων, τηλεφωνικών επικοινωνιών (π.χ. Skype, Viber, Ms Team και Zoom) ή διαβίβαση αλληλογραφίας με ηλεκτρονικά συστήματα (emails, faxes) μεταξύ εργαζομένων και μεταξύ εργαζομένων και εξωτερικών συνεργατών.
- Χρήση ιδιωτικών οχημάτων μεταφοράς των εργαζομένων και όχι κοινόχρηστων οχημάτων ή μέσων μαζικής μεταφοράς εφαρμόζοντας τους ειδικούς περιορισμούς σε ότι αφορά τις διακινήσεις με οχήματα που καθόρισε το Υπουργείο Μεταφορών, Επικοινωνιών και Έργων.

2.2.3. Κάθε εργοδότης ή ανάλογα κάθε αυτοεργοδοτούμενο πρόσωπο πρέπει να προβαίνει σε κατάλληλες διευθετήσεις για εργασία από το σπίτι των εργοδοτούμενων του ή του ιδίου.

- Διευθετήσεις και ενθάρρυνση της τηλεργασίας και εξ αποστάσεως παροχής υπηρεσιών. Προτεραιότητα πρέπει να δίνεται στις ευπαθείς ομάδες πληθυσμού.
- Επιλογή και ρύθμιση τρόπου επικοινωνίας μέσω τηλεδιασκέψεων, τηλεφωνικών επικοινωνιών ή διαβίβαση αλληλογραφίας με ηλεκτρονικά συστήματα μεταξύ των εργαζομένων που εργάζονται από το σπίτι ή τον χώρο εργασίας και μεταξύ εργαζομένων που εργάζονται από το σπίτι και εξωτερικών συνεργατών.
- Υποστήριξη και εκπαίδευση των εργοδοτούμενων που μπορούν να εργάζονται από το σπίτι και παροχή σε αυτούς κατάλληλης τεχνικής υποδομής.
- Προσαρμογή της εργασίας στις ανάγκες και δυνατότητες των εργοδοτούμενων για τη δημιουργία ενός ασφαλούς περιβάλλοντος εργασίας στο σπίτι.

2.2.4. Κάθε εργοδότης ή ανάλογα κάθε αυτοεργοδοτούμενο πρόσωπο πρέπει να προβαίνει σε κατάλληλες διευθετήσεις για τον αερισμό, τον καθαρισμό και την απολύμανση των χώρων εργασίας.

- Διασφάλιση παροχής επαρκούς, συχνού και συστηματικού αερισμού όλων των χώρων εργασίας. Προτίμηση να δίνεται στον φυσικό αερισμό των χώρων εργασίας μέσω ανοικτών παραθύρων ή θυρών τουλάχιστον 10 λεπτά ημερησίως.
- Εάν είναι εφικτό, διασφάλιση του τεχνικού εξαερισμού της τουαλέτας σε συνεχή βάση όλο το 24ωρο και να αποτρέπεται το άνοιγμα των παραθύρων της τουαλέτας για να επιτευχθεί η ορθή κατεύθυνση του αερισμού-εξαερισμού.
- Αποφυγή χρήσης κλιματιστικών συστημάτων. Εκεί που είναι αναγκαία η χρήση κλιματιστικών συστημάτων να λειτουργούν συστήματα κλιματισμού χωρίς την ανακύκλωση του αέρα εσωτερικών χώρων αλλά με εισαγωγή μόνο φρέσκου αέρα στον χώρο εργασίας.
- Συστηματικός έλεγχος και συντήρηση των συστημάτων κλιματισμού και των κεντρικών συστημάτων τεχνικού εξαερισμού σύμφωνα με τις οδηγίες του κατασκευαστή.
- Καλός και καθημερινός καθαρισμός και απολύμανση των χώρων εργασίας, δαπέδων και εξοπλισμού με καθαριστικά διαλύματα (προτιμητέο αραιωμένο διάλυμα χλωρίνης).
- Καλός και καθημερινός καθαρισμός και απολύμανση επιφανειών επαφής χεριών (πάγκοι, τραπέζια, γραφεία, πόμολα πορτών, διακόπτες, συσκευές τηλεφώνων, ηλεκτρολόγια, κομβία ανελκυστήρων, συστήματα κλειδώματος, κ.λπ.) με αλκοολούχο διάλυμα ή αραιωμένο διάλυμα χλωρίνης.
- Καλός και καθημερινός καθαρισμός και απολύμανση των χώρων υγειονομικών διευκολύνσεων όπως τουαλετών και εκεί όπου επιβάλλεται από το είδος της εργασίας ή για λόγους υγιεινής αποδυτηρίων και ντους με αραιωμένο διάλυμα χλωρίνης.
- Παροχή οδηγιών και εκπαίδευσης εργοδοτούμενων και προσωπικού καθαριότητας στις διαδικασίες περιβαλλοντικού καθαρισμού (απολύμανσης) χώρων εργασίας.
- Παροχή προϊόντων, μέσων καθαρισμού και απολύμανσης και προστατευτικού ατομικού εξοπλισμού στους εργοδοτούμενους και στο προσωπικό καθαριότητας. Οι διαδικασίες περιβαλλοντικού καθαρισμού (απολύμανση) μπορεί να ανατεθούν σε αδειοδοτημένες εταιρείες.
- Παροχή οδηγιών στους εργοδοτούμενους για την καθαριότητα προσωπικών τους αντικειμένων που φέρουν ή βρίσκονται στον χώρο εργασίας (κινητά τηλέφωνα, τσάντες, γυαλιά, ταμπλέτες) με απολυμαντικό ή απολυμαντικά μαντηλάκια.
- Τήρηση στοιχείων καθαρισμού χώρων εργασίας, υγειονομικών και άλλων διευκολύνσεων (ημερομηνία και συχνότητα καθαρισμού, όνομα καθαριστή/καθαρίστριας).

2.2.5. Κάθε εργοδότης ή ανάλογα κάθε αυτοεργοδοτούμενο πρόσωπο πρέπει να προβαίνει σε κατάλληλες διευθετήσεις για τα μέτρα προστασίας που πρέπει να λαμβάνονται όταν προσέρχονται στον χώρο εργασίας εξωτερικοί συνεργάτες, επισκέπτες και οι εργαζόμενοι.

- Τήρηση στοιχείων εισερχομένων εξωτερικών συνεργατών, επισκεπτών και άλλων εργαζομένων που εισέρχονται στον χώρο εργασίας.
- Εφαρμογή διαδικασιών απολύμανσης των χεριών κάθε εξωτερικού συνεργάτη ή επισκέπτη ή άλλου εργαζόμενου που εισέρχεται στον χώρο εργασίας τόσο στο σημείο εισόδου αλλά και στο σημείο εξόδου των εγκαταστάσεων/του υποστατικού.
- Απαγόρευση όταν είναι αναγκαίο ή όταν οι συνθήκες εργασίας το επιβάλλουν ή μείωση της

πρόσβασης εξωτερικών συνεργατών, επισκεπτών ή άλλων εργοδοτούμενων που εισέρχονται στον χώρο εργασίας στο μέτρο του δυνατού και εύλογα εφικτού.

- Απαγόρευση εισόδου στον χώρο εργασίας κάθε εξωτερικού συνεργάτη, επισκέπτη ή άλλου εργαζόμενου που εισέρχεται στον χώρο εργασίας, όταν παρουσιάζει συμπτώματα λοίμωξης του αναπνευστικού συστήματος. Εκεί όπου είναι αναγκαίο να γίνεται θερμομέτρηση.
- Παροχή οδηγιών στους εξωτερικούς συνεργάτες, επισκέπτες ή άλλους εργαζόμενους που προσέρχονται σε χώρο εργασίας, να αποφεύγουν να αγγίζουν άσκοπα αντικείμενα κατά τη διάρκεια παραμονής τους στον χώρο εργασίας.
- Καθορισμός όπου είναι εφικτό ξεχωριστών υγειονομικών διευκολύνσεων (τουαλετών) για χρήση από εξωτερικούς συνεργάτες, επισκέπτες ή άλλους εργαζόμενους που επισκέπτονται χώρους εργασίας.
- Χρήση συστημάτων ηλεκτρονικών πληρωμών στους χώρους εργασίας χωρίς τη χρήση μετρητών και εντύπων. Όπου είναι δυνατόν, να προωθείται σύστημα ηλεκτρονικών πληρωμών χωρίς τη φυσική παρουσία εξωτερικών επισκεπτών στους χώρους εργασίας.
- Τοποθέτηση σε κατάλληλο σημείο ειδικού ασφαλισμένου κουτιού στην είσοδο της επιχείρησης για τοποθέτηση της εισερχόμενης αλληλογραφίας/πακέτων/προϊόντων από τους συνεργάτες/επισκέπτες, ως μέρος της διαδικασίας παραλαβής.

3. Παρακολούθηση της υγείας των εργοδοτούμενων σε σχέση με την έκθεση στον Κορωνοϊό.

Κάθε εργοδότης, στην περίπτωση που συνεργάζεται με ιατρό εργασίας στην επιχείρησή του, μπορεί να διευθετεί την παροχή υπηρεσιών του ιατρού στους εργοδοτούμενους του. Η παρακολούθηση της υγείας των εργοδοτούμενων από τον ιατρό εργασίας αποσκοπεί μεταξύ άλλων:

- Στην παροχή ατομικής πληροφόρησης των εργοδοτούμενων για τα θέματα υγείας που τους αφορούν σε σχέση με τον Κορωνοϊό.
- Στην επίβλεψη και επιτήρηση της εφαρμογής των απαραίτητων προληπτικών και προστατευτικών μέτρων που πρέπει να λαμβάνονται στον χώρο εργασίας.
- Στην εφαρμογή προγραμμάτων ψυχολογικής στήριξης των εργοδοτούμενων εκεί όπου είναι αναγκαίο.
- Στην παροχή πληροφόρησης στον εργοδότη για τα μέτρα προσαρμογής της εργασίας στις ανθρώπινες ανάγκες και για άλλα μέτρα προστασίας και πρόληψης που πρέπει να λαμβάνονται στον χώρο εργασίας ειδικά για τους εργοδοτούμενους που έχουν νοσήσει από Covid-19 και τις ευάλωτες ομάδες πληθυσμού.
- Στην παροχή καθοδήγησης για τον τρόπο επιστροφής στην εργασία εργοδοτούμενων που έχουν νοσήσει ή είχαν τεθεί σε περιορισμό.

Νοείται ότι, όπου επιβάλλεται γίνεται η σχετική αλληλοενημέρωση του προσωπικού ιατρού των εργαζομένων με τον ιατρό εργασίας.

4. Υποχρεώσεις και δικαιώματα εργοδοτούμενων προσώπων

Οι γενικές υποχρεώσεις και τα δικαιώματα των εργοδοτούμενων, περιλαμβάνονται στο Παράρτημα 3 (σελ. 19).

5. Έλεγχος εφαρμογής – επιβολή συμμόρφωσης

5.1. Επιθεώρηση

Η Υπουργός Εργασίας, Πρόνοιας και Κοινωνικών Ασφαλίσεων διορίζει Επιθεωρητές, για την αποτελεσματική εφαρμογή των προνοιών του Οδηγού αυτού, με βάση τους περί Ασφάλειας και Υγείας στην Εργασία Νόμους του 1996 έως (Αρ. 2) του 2015.

5.2. Κυρώσεις

Με βάση τις εξουσίες που παρέχονται στους αρμόδιους Επιθεωρητές από τους πιο πάνω Νόμους, σε περίπτωση που εντοπίζεται ότι, οποιοδήποτε πρόσωπο στο οποίο επιβάλλονται υποχρεώσεις με βάση τους Νόμους αυτούς, παραλείπει να συμμορφωθεί με τις πρόνοιες του παρόντος Οδηγού, οι Επιθεωρητές μπορούν να χρησιμοποιούν τα ακόλουθα νομικά εργαλεία για την επιβολή της συμμόρφωσης, κατά την κρίση τους και με βάση τη σοβαρότητα των παραβάσεων που εντοπίζονται.

5.2.1.

Έκδοση Ειδοποίησης Βελτίωσης προς το πρόσωπο που παραλείπει να συμμορφωθεί όπως, επανορθώσει την παράβαση ή, ανάλογα με την περίπτωση, τις συνθήκες που την προκαλούν, μέσα σε καθορισμένη στην Ειδοποίηση Βελτίωσης χρονική περίοδο, η οποία δεν μπορεί να είναι μικρότερη από 14 ημέρες.

5.2.2.

Έκδοση Ειδοποίησης Απαγόρευσης προς οποιοδήποτε πρόσωπο είναι υπεύθυνο ή αρμόδιο για τον χώρο εργασίας ή για τις δραστηριότητες που διεξάγονται σ' αυτόν, η οποία θα απαγορεύει τη χρήση του χώρου εργασίας ή την εκτέλεση των δραστηριοτήτων, μέχρις ότου εξαλειφθεί ο κίνδυνος σε τέτοιο βαθμό που να ικανοποιείται ο Επιθεωρητής. Η Ειδοποίηση Απαγόρευσης θα έχει άμεση εφαρμογή.

5.2.3.

Εισήγηση για την ποινική δίωξη του προσώπου που παραλείπει να συμμορφωθεί με τις πρόνοιες του παρόντος Οδηγού.

Λίστα Ελέγχου Εφαρμογής Προληπτικών
και Προστατευτικών Μέτρων
κατά του Κορωνοϊού στους Χώρους Εργασίας

Η Λίστα Ελέγχου βασίζεται στον Οδηγό Διαχείρισης Θεμάτων Ασφάλειας και Υγείας στην Εργασία σε Συνθήκες Κορωνοϊού.

Υποστατικό/Χώρος Εργασίας:.....

Αρ. Εργοδοτούμενων:

Οδηγίες Χρήσης της Λίστας Ελέγχου:

1. Ορισμός από τον εργοδότη ατόμου ή ατόμων που θα διεξάγουν τους ελέγχους
2. Ο έλεγχος διεξάγεται μετά από διαβούλευση με τους εργαζόμενους/Επιτροπή Ασφάλειας όπου υπάρχει
3. Προγραμματισμός των ελέγχων που θα διεξαχθούν
4. Όπου χρειάζεται να γίνουν διορθωτικές ενέργειες, πρέπει να εκτιμηθεί ο κίνδυνος (πιθανότητα x σοβαρότητα)
5. Όταν καθοριστούν οι διορθωτικές ενέργειες να εφαρμοστεί πρόγραμμα υλοποίησής τους.

A/A	ΣΗΜΕΙΑ ΕΛΕΓΧΟΥ	ΝΑΙ	ΟΧΙ	Δ/Ε	ΑΠΑΙΤΟΥΜΕΝΕΣ ΕΝΕΡΓΕΙΕΣ / ΣΧΟΛΙΑ
1	Διαχείριση Θεμάτων Ασφάλειας και Υγείας				
1.1	Έχει αναθεωρηθεί η Γραπτή Εκτίμηση Κινδύνου ώστε να περιλαμβάνει τον κίνδυνο από τον Κορωνοϊό				
1.2	Εφαρμόζεται κατάλληλο Σύστημα Διαχείρισης Ασφάλειας και Υγείας στην Εργασία, σε επίπεδο επιχείρησης/εγκατάστασης/χώρου εργασίας				
1.3	Ενημερώθηκαν σε σχέση με τον κορωνοϊό:				
	<ul style="list-style-type: none"> ▪ Ο Λειτουργός Ασφάλειας ▪ Τα μέλη της Επιτροπής Ασφάλειας/Αντιπρόσωπος Ασφάλειας ▪ Όλοι οι Εργαζόμενοι 				
1.4	Ορίστηκε Ομάδα Διαχείρισης Κρίσεων				
1.5	Εφαρμόζονται διαδικασίες επίβλεψης της εφαρμογής των προληπτικών και προστατευτικών μέτρων				
2.	Τήρηση Κανόνων Ατομικής Υγιεινής				
2.1	Παρουσία ικανοποιητικού αριθμού σταθμών απολύμανσης χεριών με τρεχούμενο νερό και σαπούνι				
2.2	Παρουσία υγρού απολύμανσης σε εμφανή σημεία (εισόδους/εξόδους/εντός των χώρων εργασίας)				
2.3	Αναρτήθηκαν αφίσες/οδηγίες για πλύσιμο χεριών και εφαρμογή των Κανόνων Ατομικής Υγιεινής (εισόδους/εξόδους/εντός των χώρων εργασίας)				
2.4	Παρέχονται κατάλληλοι και επαρκείς χώροι υγειονομικών διευκολύνσεων (τουαλέτες, αποδυτήρια και ντους - όπου εφαρμόζεται)				
2.5	Εφαρμόζονται μέτρα υγιεινής στις τουαλέτες (κλείσιμο του καπακιού μετά τη χρήση της τουαλέτας και πριν ενεργοποιηθεί το καζανάκι)				
2.6	Αποφεύγεται η χρήση μηχανημάτων αέρα (air jets) για στέγνωμα των χεριών				
2.7	Παρέχονται και έχουν άμεση πρόσβαση οι εργαζόμενοι σε:				
	<ul style="list-style-type: none"> ▪ Μέσα ατομικής προστασίας ανάλογα με την επαγγελματική δραστηριότητα (μάσκες προστασίας της αναπνοής, γάντια μιας χρήσης) ▪ Θερμόμετρα ▪ Σακούλες απορριμμάτων ▪ Υγρά καθαρισμού επιφανειών ▪ Αντισηπτικά 				
2.8	Παρέχονται κατάλληλες οδηγίες χρήσης του προστατευτικού εξοπλισμού και εκπαίδευση				
2.9	Τοποθετήθηκαν κάδοι απόρριψης με καλύμματα στις εισόδους/εξόδους				
2.10	Διασφαλίζεται η απόρριψη με ελεγχόμενο τρόπο των περιτυλιγμάτων συσκευασίας πακέτων/δεμάτων ή άλλων αντικειμένων				
2.11	Έχουν δοθεί ξεχωριστά εργαλεία και εξοπλισμός εργασίας σε κάθε εργαζόμενο για να αποφεύγεται η κοινή χρήση				

A/A	ΣΗΜΕΙΑ ΕΛΕΓΧΟΥ	ΝΑΙ	ΟΧΙ	Δ/Ε	ΑΠΑΙΤΟΥΜΕΝΕΣ ΕΝΕΡΓΕΙΕΣ / ΣΧΟΛΙΑ
2.12	Γίνεται τακτικός καθαρισμός των εργαλείων και του εξοπλισμού εργασίας, ειδικά όταν παραδίδεται σε άλλο πρόσωπο				
3	Τήρηση Κανόνων Φυσικής και Κοινωνικής Αποστασιοποίησης Εργαζομένων				
3.1	Στον χώρο εργασίας υπάρχει ο ελάχιστος αναγκαίος αριθμός εργαζομένων				
3.2	Εφαρμόζονται διαδικασίες για απαγόρευση της εισόδου στον εργασιακό χώρο εργαζομένων με πιθανά συμπτώματα κορωνοϊού (πυρετό, βήχα, πόνο στο στήθος, πονόλαιμο και διάρροιες)				
3.3	Γίνεται θερμομέτρηση των εργαζομένων εκεί όπου είναι αναγκαίο				
3.4	Εφαρμόζονται διευθετήσεις για τήρηση απόστασης τουλάχιστον 2 μέτρα, σε όλους τους χώρους εργασίας				
3.5	Τοποθετήθηκαν σημάνσεις στα δάπεδα ή άλλα εμπόδια για διασφάλιση της απόστασης των 2 μέτρων				
3.6	Τηρείται η αναλογία των 8 τ.μ. ωφέλιμου χώρου ανά άτομο σε χώρους εξυπηρέτησης του κοινού				
3.7	Προσαρμόζονται οι θέσεις εργασίας και ο εξοπλισμός γραφείου για τήρηση των κατάλληλων αποστάσεων				
3.8	Τοποθετήθηκαν διαχωριστικά (διαφανή/συμπανή παραπετάσματα) στις περιπτώσεις όπου η τήρηση των απαιτούμενων αποστάσεων δεν είναι εφικτή				
3.9	Έγινε διαμερισματοποίηση ή απομονώθηκαν οι χώροι εργασίας όπου κρίθηκε αναγκαίο				
3.10	Απομονώθηκαν οι εργαζόμενοι οι οποίοι είναι εφικτό να εκτελούν εργασίες από μόνοι τους				
3.11	Καθιερώθηκε σύστημα εκ περιτροπής εργασίας (σταθερή ομάδα) ή εργασίας με τη μέθοδο μη αλληλεπικαλυπτόμενης βάρδιας/ομάδας				
3.12	Πρωθήθηκαν συστήματα αυτοματοποίησης της εργασίας (όπου είναι δυνατόν)				
3.13	Εφαρμόζεται σύστημα κλιμακωτής διακοπής εργασιών ή κλιμακωτών διαλειμάτων				
3.14	Περιορίζονται στον μέγιστο δυνατό βαθμό οι συνεδριάσεις/συναντήσεις σε κλειστούς χώρους				
3.15	Χρησιμοποιούνται τα κλιμακοστάσια με φυσικό αερισμό για μετακινήσεις εντός των κτιρίων. Αποφεύγεται η χρήση ανελκυστήρα				
3.16	Γίνεται επικοινωνία με τους εργαζόμενους και τους εξωτερικούς συνεργάτες μέσω τηλεδιασκέψεων, τηλεφώνου ή ηλεκτρονικών συστημάτων (email, fax, κ.ά.)				
3.17	Χρησιμοποιούνται τα ιδιωτικά οχήματα μεταφοράς και όχι τα κοινόχρηστα οχήματα ή τα μέσα μαζικής μεταφοράς				
4	Τηλεργασία				
4.1	Γίνονται διευθετήσεις και ενθαρρύνεται η τηλεργασία				

A/A	ΣΗΜΕΙΑ ΕΛΕΓΧΟΥ	ΝΑΙ	ΟΧΙ	Δ/Ε	ΑΠΑΙΤΟΥΜΕΝΕΣ ΕΝΕΡΓΕΙΕΣ / ΣΧΟΛΙΑ
4.2	Υποστηρίζονται και εκπαιδεύονται οι εργοδοτούμενοι που μπορούν να εργάζονται από το σπίτι				
4.3	Παρέχεται προς τους εργαζόμενους η κατάλληλη τεχνική υποδομή				
4.4	Προσαρμόζεται η εργασία στις ανάγκες και δυνατότητες των εργοδοτουμένων				
5	Αερισμός, Καθαρισμός και Απολύμανση Χώρων Εργασίας				
5.1	Διασφαλίζεται η παροχή επαρκούς, συχνού και συστηματικού εξαερισμού όλων των χώρων εργασίας με κατά προτίμηση φυσικό αερισμό				
5.2	Διασφαλίζεται ο 24-ωρος τεχνητός εξαερισμός των τουαλετών (όπου είναι εφικτό)				
5.3	Αποφεύγεται η χρήση κλιματιστικών συστημάτων που ανακυκλώνουν τον αέρα (όπου είναι εφικτό) και προτιμάται η εισαγωγή καθαρού αέρα				
5.4	Γίνεται συστηματικός έλεγχος και συντήρηση των συστημάτων κλιματισμού				
5.5	Γίνεται συστηματικός έλεγχος και συντήρηση των κεντρικών συστημάτων τεχνητού εξαερισμού				
5.6	Γίνεται καλός και καθημερινός καθαρισμός και απολύμανση των χώρων εργασίας, δαπέδων και εξοπλισμού με καθαριστικά διαλύματα (κατά προτίμηση αραιωμένο διάλυμα χλωρίνης)				
5.7	Γίνεται καλός και καθημερινός καθαρισμός και απολύμανση με αλκοολούχο διάλυμα ή αραιωμένο διάλυμα χλωρίνης, των επιφανειών επαφής χεριών (πάγκοι, τραπέζια, γραφεία, πόμολα πορτών, διακόπτες, πληκτρολόγια, τηλεφωνικές συσκευές, κ.ά)				
5.8	Γίνεται καλός και καθημερινός καθαρισμός και απολύμανση με αραιωμένο διάλυμα χλωρίνης των χώρων υγειονομικών διευκολύνσεων, τουαλετών και όπου υπάρχουν των αποδυτηρίων και ντους				
5.9	Παρέχονται οδηγίες και εκπαίδευση στους εργοδοτουμένους και στο προσωπικό καθαριότητας για τις διαδικασίες απολύμανσης των χώρων εργασίας				
5.10	Παρέχονται οδηγίες στους εργοδοτουμένους για την καθαριότητα των προσωπικών τους αντικειμένων				
5.11	Τηρείται και ενημερώνεται το αρχείο τήρησης στοιχείων καθαρισμού των χώρων (Ημερομηνία/Συχνότητα Καθαρισμού/Όνομα Καθαριστή/στριας)				
6	Λήψη Μέτρων Προστασίας όταν Προσέρχονται Εξωτερικοί Συνεργάτες / Επισκέπτες				
6.1	Τηρούνται τα στοιχεία των εισερχόμενων εξωτερικών συνεργατών/επισκεπτών				
6.2	Εφαρμόζονται διαδικασίες απολύμανσης των χεριών στα σημεία εισόδου/εξόδου και παρέχονται οδηγίες				
6.3	Απαγορεύεται ή μειώνεται η πρόσβαση επισκεπτών/συνεργατών (όπου είναι εφικτό)				

A/A	ΣΗΜΕΙΑ ΕΛΕΓΧΟΥ	ΝΑΙ	ΟΧΙ	Δ/Ε	ΑΠΑΙΤΟΥΜΕΝΕΣ ΕΝΕΡΓΕΙΕΣ / ΣΧΟΛΙΑ
6.4	Απαγορεύεται η είσοδος σε πρόσωπο το οποίο παρουσιάζει συμπτώματα λοίμωξης του αναπνευστικού συστήματος				
6.5	Γίνεται θερμομέτρηση (όποτε κρίνεται αναγκαίο)				
6.6	Παρέχονται οδηγίες για αποφυγή του άσκοπου αγγίγματος αντικειμένων				
6.7	Καθορίζονται ξεχωριστές υγειονομικές διευκολύνσεις (τουαλέτες) επισκεπτών/συνεργατών				
6.8	Χρησιμοποιούνται συστήματα ηλεκτρονικών πληρωμών (προωθείται το σύστημα πληρωμής χωρίς φυσική παρουσία)				
6.9	Τοποθετήθηκε ειδικό ασφαλισμένο κουτί στην είσοδο για τοποθέτηση της εισερχόμενης αλληλογραφίας/πακέτων/προϊόντων				
7	Παρακολούθηση της Υγείας των Εργαζομένων				
7.1	Παρακολουθείται η υγεία των εργαζομένων				
7.2	Παρέχονται υπηρεσίες από ιατρό εργασίας όπου υπάρχει				

ΠΑΡΑΡΤΗΜΑ 2

Οδηγός διαχείρισης ύποπτου κρούσματος Covid-19 στον χώρο εργασίας

Με βάση τις πρόνοιες της περί Ασφάλειας και Υγείας στην Εργασία νομοθεσίας, κάθε εργοδότης πρέπει να ετοιμάσει και αν παραστεί ανάγκη να εφαρμόσει σχέδιο δράσης για τη διαχείριση ύποπτου κρούσματος Covid-19 στον χώρο εργασίας της επιχείρησης ή εγκατάστασής του. Επίσης πρέπει να ορίσει ομάδα διαχείρισης κρίσεων η οποία θα αναλάβει να εφαρμόσει όλες τις απαιτούμενες ενέργειες που περιλαμβάνονται στο σχέδιο δράσης.

Σε περίπτωση που διαπιστωθεί ύποπτο κρούσμα Covid-19 στον χώρο εργασίας, το προσωπικό της ομάδας διαχείρισης κρίσεων πρέπει να προβεί στις ακόλουθες πιο κάτω ενέργειες με ψυχραιμία, ηρεμία και σεβασμό στα προσωπικά δεδομένα του ύποπτου κρούσματος:

1. Να απομονώσει το ύποπτο κρούσμα στον χώρο εργασίας του ή σε άλλο προκαθορισμένο χώρο από τους άλλους εργοδοτούμενους, επισκέπτες ή άλλα πρόσωπα στην εργασία.
2. Να χορηγήσει άμεσα στο ύποπτο κρούσμα που εμφανίζει συμπτώματα λοίμωξης (πυρετό, βήχα, πόνος στο στήθος, πονόλαιμο και διάρροιες), μάσκα και χαρτομάντηλα.
3. Να ενημερώσει άμεσα την γραμμή του πολίτη της Υπηρεσίας Ασθενοφόρων στο τηλέφωνο 1420 (24ωρο) δίνοντας τις πιο κάτω πληροφορίες:
 - Όνομα και επίθετο εργοδοτούμενου,
 - Χώρα Προέλευσης,
 - Συμπτώματα εργοδοτούμενου
 - Διεύθυνση εργασιακού χώρου
4. Να χορηγήσει απλή χειρουργική μάσκα και σε συνάδελφο του ύποπτου κρούσματος σε περίπτωση που χρειαστεί να μείνει κοντά του για να τον φροντίσει. Σε αυτή την περίπτωση πρέπει να δοθούν οδηγίες στον συνάδελφό του να πλένει τα χέρια του σχολαστικά με νερό και σαπούνι, κάθε φορά που έρχεται σε επαφή με εκκρίσεις του ύποπτου κρούσματος (π.χ. σάλιο) και οπωσδήποτε πριν αγγίξει το πρόσωπο του ή φάει ή πιει.
5. Να δώσει οδηγίες στο υπόλοιπο προσωπικό ή επισκέπτες να αποφύγει την είσοδο στον χώρο εργασίας του ύποπτου κρούσματος.
6. Να δώσει οδηγίες όπως ο χρησιμοποιούμενος προστατευτικός εξοπλισμός (μάσκα και γάντια) και άλλα αναλώσιμα υλικά που έχουν χρησιμοποιηθεί από το ύποπτο κρούσμα και άλλους εργοδοτούμενους που ήρθαν σε επαφή μαζί του, να απορριφθούν σε κάδους απόρριψης με κάλυμμα και σε καμία περίπτωση να μην επαναχρησιμοποιηθούν.
7. Να δώσει οδηγίες στο ύποπτο κρούσμα και άλλους εργοδοτούμενους για τον τρόπο χρήσης, αφαίρεσης και απόρριψης του προστατευτικού ατομικού εξοπλισμού καθώς και οδηγίες για σχολαστικό πλύσιμο των χεριών με νερό και σαπούνι μετά την αφαίρεση του προστατευτικού ατομικού εξοπλισμού.
8. Να φροντίσει για άμεσο καθαρισμό και απολύμανση όλων των χώρων εργασίας όπου διακινήθηκε το ύποπτο κρούσμα συμπεριλαμβανομένων των χώρων εστίασης/ανάπαυσης και χώρων υγειονομικών διευκολύνσεων. Οι αναγκαίες διευθετήσεις πρέπει να γίνουν με βάση τις οδηγίες για περιβαλλοντικό καθαρισμό (απολύμανση) μη υγειονομικών μονάδων που έχουν εκτεθεί στον Covid-19.
9. Να φροντίσει όπως οι χώροι όπου διακινήθηκε το ύποπτο κρούσμα παραμένουν κλειστοί μέχρι και την ολοκλήρωση των διαδικασιών καθαρισμού (απολύμανσης) και για επιπρόσθετο χρονικό διάστημα που θα απαιτηθεί αναλόγως.
10. Να τηρεί αρχείο με τα στοιχεία όλων των εργοδοτούμενων που έχουν έρθει σε επαφή με το ύποπτο κρούσμα για σκοπούς ιχνηλάτησης των επαφών του.

ΠΑΡΑΡΤΗΜΑ 3

Γενικές Οδηγίες προστασίας εργοδοτούμενων σε Επιχειρήσεις

1. Εισαγωγή

Οι γενικές οδηγίες αφορούν τους εργοδοτούμενους που εργάζονται σε όλους τους τομείς οικονομικών δραστηριοτήτων εξαιρουμένου του Τομέα Παροχής Φροντίδας Υγείας

Οι εργοδοτούμενοι πρέπει να εργάζονται με ελεγχόμενες συνθήκες ασφάλειας και υγείας στην εργασία, έτσι ώστε να εξαλειφθεί ή να μειωθεί στον μέγιστο δυνατό βαθμό ο κίνδυνος εξάπλωσης του ιού στους εργαζόμενους και στο κοινωνικό σύνολο. Οι υποχρεώσεις και τα δικαιώματα που περιγράφονται βασίζονται στις πρόνοιες της περί Ασφάλειας και Υγείας στην Εργασία Νομοθεσίας.

Οι οδηγίες αυτές είναι συμπληρωματικές και δεν αντικαθιστούν τις υποχρεώσεις που επιβάλλονται με τον περί Λοιμοκαθάρσεως Νόμο και τα σχετικά Διατάγματα που εκδόθηκαν.

2. Υποχρεώσεις εργοδοτουμένων και Δικαιώματα

2.1. Γενικές Υποχρεώσεις

Οι εργαζόμενοι πρέπει να:

- λαμβάνουν όλα τα απαραίτητα προληπτικά και προστατευτικά μέτρα για την προστασία της υγείας τους, και
- συνεργάζονται με τον λειτουργό ασφάλειας του εργοδότη, όπου υπάρχει, τα μέλη της Επιτροπής Ασφάλειας, τους αντιπροσώπους ασφάλειας και τα πρόσωπα που έχουν οριστεί από τον εργοδότη ως Εσωτερικές ή Εξωτερικές Υπηρεσίες Προστασίας και Πρόληψης καθώς και με τον ιατρό εργασίας της επιχείρησης όπου υπάρχει.

2.2. Δικαιώματα

Οι εργοδοτούμενοι δικαιούνται να:

- εκπαιδεύονται και ενημερώνονται από τον εργοδότη για τους κινδύνους από τον ιό Covid-19 και για τα απαραίτητα μέτρα προστασίας και πρόληψης που πρέπει να λαμβάνονται στο χώρο εργασίας και
- συμμετέχουν σε προγράμματα ενημέρωσης για τον ιό Covid-19.

3. Ειδικές υποχρεώσεις εργοδοτουμένων για τα κατάλληλα προληπτικά και προστατευτικά μέτρα

Οι εργοδοτούμενοι έχουν υποχρέωση να:

- λαμβάνουν όλα τα κατάλληλα προληπτικά και προστατευτικά μέτρα που έχουν καθοριστεί από την εκτίμηση του κινδύνου και αφορούν, μέτρα ατομικής υγιεινής και ατομικής προστασίας, μέτρα φυσικής και κοινωνικής αποστασιοποίησης από τους συναδέλφους και τους εξωτερικούς συνεργάτες, αερισμού χώρων εργασίας, καθαρισμού επιφανειών και προσωπικών αντικειμένων στους χώρους εργασίας,

- προβαίνουν σε συστηματικό και επιμελές πλύσιμο των χεριών με νερό και σαπούνι τουλάχιστον για 20 δευτερόλεπτα ή αν τα χέρια δεν είναι εμφανώς λερωμένα, να κάνουν χρήση κάποιου αλκοολούχου διαλύματος περιεκτικότητας μεγαλύτερο του 60% σε οινόπνευμα. Το πλύσιμο χεριών πρέπει να γίνεται σχολαστικά πριν την είσοδο και έξοδο από τον χώρο εργασίας και κάθε φορά πριν την είσοδο και έξοδο από τον χώρο σίτισης.
- αποφεύγουν να αγγίζουν με τα χέρια τη μύτη, το στόμα και τα μάτια,
- καλύπτουν το στόμα και τη μύτη με λυγισμένο αγκώνα (όχι με το χέρι) ή με χαρτομάντιλο σε περίπτωση βήχα ή φτερνίσματος, απορρίπτουν το χαρτομάντιλο σε κάδο απόρριψης με κάλυμμα και στο τέλος πλένουν τα χέρια με νερό και σαπούνι ή όταν τα χέρια δεν είναι εμφανώς λερωμένα, να κάνουν χρήση κάποιου αλκοολούχου διαλύματος περιεκτικότητας μεγαλύτερης από 60% σε οινόπνευμα,
- χρησιμοποιούν τα μέσα ατομικής προστασίας (π.χ. μάσκα, γάντια κ.ά.) σε περίπτωση που απαιτούνται με βάση την εκτίμηση του κινδύνου και έχουν δοθεί σχετικές οδηγίες από τον εργοδότη ή απαιτείται από τον περί Λοιμοκαθάρσεως Νόμο,
- απορρίπτουν με ασφαλή τρόπο αναλώσιμα υλικά (π.χ. μέσα ατομικής προστασίας) σε κάδους απόρριψης με καλύμματα που έχουν τοποθετηθεί στους χώρους εργασίας,
- μην προσέρχονται στους χώρους εργασίας όταν έχουν συμπτώματα λοίμωξης του αναπνευστικού ή πυρετό και ενημερώνουν άμεσα τον εργοδότη,
- αποφεύγουν ή περιορίζουν, στον μέγιστο δυνατό βαθμό τις συνεδριάσεις, συναντήσεις και γενικά συναθροίσεις με τους συναδέλφους, με επισκέπτες/πελάτες ή με άλλους εργαζόμενους που επισκέπτονται χώρους εργασίας. Συναντήσεις που δεν μπορούν να αποφευχθούν να είναι όσο το δυνατόν πιο σύντομες,
- τηρούν την αναλογία έως ένα άτομο ανά 8τ.μ. ωφέλιμου χώρου σε χώρους εξυπηρέτησης του κοινού.
- τηρούν αποστάσεις τουλάχιστον 2 μέτρα από συναδέλφους, επισκέπτες/πελάτες ή άλλους εργαζόμενους που επισκέπτονται χώρους εργασίας,
- προσαρμόζουν τη θέση εργασίας και τον εξοπλισμό τους (πάγκοι, γραφεία) ώστε να τηρούνται οι αναγκαίες αποστάσεις.
- αποφεύγουν άσκοπες μετακινήσεις σε άλλους χώρους εργασίας (π.χ. γραφεία, αποθήκες),
- αποφεύγουν φυσικές επαφές όπως χειραφίες, εναγκαλισμούς και φιλιά με συναδέλφους, επισκέπτες/πελάτες ή άλλους εργαζόμενους που επισκέπτονται τους χώρους εργασίας,
- χρησιμοποιούν τα συστήματα αυτοματοποίησης της εργασίας,
- αποφεύγουν χειρωνακτική διακίνηση των φακέλων, δεμάτων, αντικειμένων, φορτίων,
- επιλέγουν επικοινωνία μέσω τηλεδιασκέψεων, τηλεφωνικών επικοινωνιών ή διαβιβάζουν αλληλογραφία με ηλεκτρονικά συστήματα με τους συναδέλφους και με άλλους εξωτερικούς συνεργάτες,
- χρησιμοποιούν κλιμακοστάσια για κάθετες μετακινήσεις μεταξύ ορόφων κτιρίων, όπου είναι εφικτό, αντί ανελκυστήρων,
- τηρούν τις διευθετήσεις για εργασία σε ολιγομελείς κατά το δυνατόν σταθερές ομάδες εργασίας και σε σταθερές ομάδες με εναλλαγή βάρδιας,
- εισάγουν φρέσκο αέρα στον χώρο εργασίας τους καθημερινά και σε τακτά χρονικά διαστήματα εκεί που είναι εφικτό, τουλάχιστον 10 λεπτά ημερησίως,
- τηρούν τα ωράρια κλιμακωτής διακοπής εργασιών ή κλιμακωτών διαλειμμάτων για τη λήψη γευμάτων ή/και ανάπαυσης,
- αποφεύγουν τη χρήση κλιματιστικών συστημάτων που ανακυκλώνουν αέρα,
- φροντίζουν για την προσωπική καθαριότητα των επιφανειών επαφής χεριών (πάγκοι, τραπέζια, γραφεία, πόμολα πορτών, διακόπτες, συσκευές τηλεφώνων, κομβία, πληκτρολόγια κ.λπ.) με απολυμαντικό ή απολυμαντικά μαντηλάκια στο μέτρο του εύλογα εφικτού και συμπληρωματικά των διαδικασιών καθαριότητας των χώρων,

- εφαρμόζουν τα μέτρα υγιεινής των τουαλετών όπως κλείσιμο του καπακιού της τουαλέτας μετά τη χρήση και πριν την ενεργοποίηση του καζανακιού (φλοτέρ) και διατήρηση του καπακιού στην κλειστή θέση όταν η τουαλέτα δεν χρησιμοποιείται. Αποφεύγουν να χρησιμοποιούν μηχανήματα αέρα (air jets) για το στέγνωμα των χεριών,
- καθαρίζουν τα προσωπικά αντικείμενα (κινητά τηλέφωνα, τσάντες, γυαλιά, ταμπλέτες) με απολυμαντικό ή απολυμαντικά μαντηλάκια,
- αποφεύγουν άσκοπα αγγίγματα αντικειμένων που δεν χρησιμοποιούν στον χώρο εργασίας, και
- εφαρμόζουν οποιονδήποτε άλλα ειδικά μέτρα που έχουν καθοριστεί από την εκτίμηση του κινδύνου για την προστασία της υγείας από τον ιό Covid-19.

