



ΕΡΕΥΝΕΣ ΟΙΚΟΝΟΜΙΚΗΣ ΣΥΓΚΥΡΙΑΣ

Οκτώβριος 2022

Οι Έρευνες Οικονομικής Συγκυρίας στοχεύουν στην αποτύπωση των αντιλήψεων των επιχειρηματιών και καταναλωτών για την τρέχουσα οικονομική κατάσταση και των προσδοκιών τους για διάφορα οικονομικά μεγέθη. Τα στοιχεία συλλέγονται μηνιαία, βάσει εναρμονισμένων ερωτηματολογίων σε όλες τις χώρες της Ευρωπαϊκής Ένωσης (ΕΕ) και καλύπτουν τους τομείς των υπηρεσιών, του λιανικού εμπορίου, των κατασκευών, της μεταποίησης, καθώς και καταναλωτές. Η χρησιμότητα αυτών των στοιχείων έγκειται στις προπορευόμενες πληροφορίες που περιέχουν για την εξέλιξη διαφόρων μακροοικονομικών μεγεθών. Τα στοιχεία παρουσιάζουν τη διαφορά του ποσοστού των ερωτηθέντων που απάντησαν θετικά από το ποσοστό αυτών που εκφράστηκαν αρνητικά. Οι έρευνες περιέχουν ερωτήσεις που αφορούν την τρέχουσα οικονομική κατάσταση των επιχειρήσεων και νοικοκυριών (Τρέχουσα Κατάσταση) και τις προσδοκίες τους για το προσεχές μέλλον (Προσδοκίες). Για κάθε τομέα υπολογίζεται ένας δείκτης που αντανακλά το γενικό κλίμα στον συγκεκριμένο τομέα (Τρέχουσα Κατάσταση και Προσδοκίες). Για παρουσίαση της ευρύτερης οικονομικής κατάστασης στην Κύπρο δημοσιεύεται ο Δείκτης Οικονομικής Συγκυρίας (ΔΟΣ-ΚΟΕ) ο οποίος αποτελείται από σταθμισμένες απαντήσεις που αφορούν την τρέχουσα κατάσταση και τις προσδοκίες από όλους τους τομείς. Η στάθμιση του δείκτη λαμβάνει υπόψη τη συνεισφορά του κάθε τομέα στο ΑΕΠ της Κύπρου. Οι έρευνες διεξάγονται ανάμεσα σε ανώτερα στελέχη εταιρειών σε δείγμα το οποίο δίνει μεγαλύτερη βαρύτητα σε μεγαλύτερες επιχειρηματικές μονάδες. Η έρευνα καταναλωτών γίνεται με τη χρήση τυχαίου δείγματος. Οι έρευνες διεξάγονται μεταξύ της πρώτης και της τρίτης εβδομάδας του κάθε μήνα.

Περίληψη

Τον Οκτώβριο 2022, το οικονομικό κλίμα βελτιώθηκε ελαφρώς, με τον Δείκτη Οικονομικής Συγκυρίας (ΔΟΣ) να αυξάνεται κατά 0,4 μονάδες σε σύγκριση με τον Σεπτέμβριο 2022. Η οριακή άνοδος του ΔΟΣ προήλθε από ενδυνάμωση του επιχειρηματικού κλίματος στους τομείς των υπηρεσιών και του λιανικού εμπορίου.

Η βελτίωση του κλίματος στον τομέα των υπηρεσιών ήταν αποτέλεσμα κυρίως της προς τα πάνω αναθεώρησης των προσδοκιών για τον κύκλο εργασιών του επόμενου τριμήνου. Στο λιανικό εμπόριο το κλίμα κατέγραψε άνοδο λόγω ευνοϊότερων αξιολογήσεων της τρέχουσας κατάστασης και προς τα πάνω αναθεώρησης των προσδοκιών για τις μελλοντικές πωλήσεις. Οι αρνητικότερες αξιολογήσεις ως προς τα υπό εξέλιξη έργα οδήγησαν στην υποχώρηση του κλίματος στον κατασκευαστικό τομέα. Στη μεταποίηση το κλίμα επιδεινώθηκε λόγω πιο απαισιόδοξων εκτιμήσεων για την παραγωγή του επόμενου τριμήνου.

Η κάμψη του καταναλωτικού κλίματος τον Οκτώβριο ήταν αποτέλεσμα δυσμενέστερων αξιολογήσεων της πρόσφατης οικονομικής κατάστασης των νοικοκυριών και πιο απαισιόδοξων εκτιμήσεων για τη μελλοντική οικονομική κατάσταση της χώρας. Η αποδυνάμωση των προθέσεων των καταναλωτών να προβούν σε μεγάλες αγορές επίσης συνέβαλε στην υποχώρηση του καταναλωτικού κλίματος.

Τον Οκτώβριο, ο Δείκτης Οικονομικής Αβεβαιότητας δεν κατέγραψε σημαντική μεταβολή σε σχέση με τον Σεπτέμβριο. Από τον Αύγουστο και μετά, ο Δείκτης κινείται σε χαμηλότερα επίπεδα απ' ό,τι την περίοδο Ιανουαρίου – Ιουλίου 2022. Η αβεβαιότητα στον τομέα των υπηρεσιών κυμάνθηκε γύρω στα επίπεδα των προηγούμενων δύο μηνών, ενώ στους υπόλοιπους τομείς σημείωσε άνοδο. Η αβεβαιότητα των καταναλωτών υποχώρησε ελαφρώς, αν και παραμένει σε αρκετά υψηλό επίπεδο.

Η καταγραφή του οικονομικού κλίματος στην Κύπρο διεξάγεται μέσω της συμμετοχής του Κέντρου Οικονομικών Ερευνών του Πανεπιστημίου Κύπρου (ΚΟΕ), σε συνεργασία με την εταιρεία RAI Consultants Ltd, στο ευρωπαϊκό πρόγραμμα Joint Harmonised European Union Programme of Business and Consumer Surveys. Το έργο χρηματοδοτείται από την Ευρωπαϊκή Ένωση, το Υπουργείο Οικονομικών και το Πανεπιστήμιο Κύπρου.

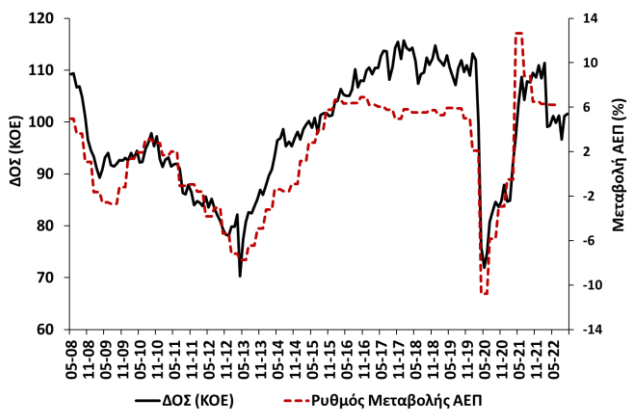
Co-funded by
the European Union



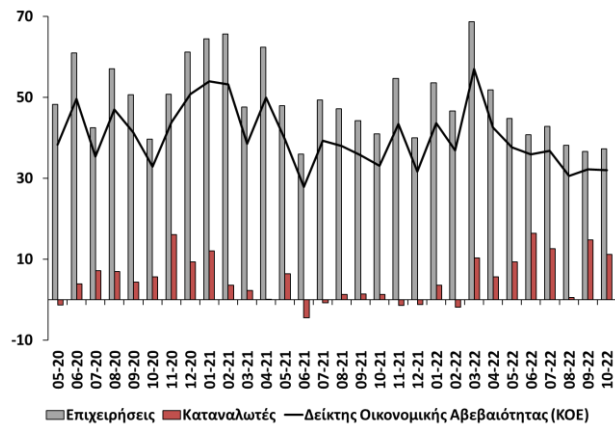
Τον Οκτώβριο 2022, ο Δείκτης Οικονομικής Συγκυρίας (ΔΟΣ) για την Κύπρο αυξήθηκε κατά 0,4 μονάδες σε σύγκριση με τον Σεπτέμβριο 2022, παραμένοντας οριακά πάνω από τον μακροχρόνιο μέσο όρο του (100 μονάδες) (Διάγραμμα 1, Πίνακας 1). Η μικρή άνοδος του ΔΟΣ προήλθε από περαιτέρω ενδυνάμωση του επιχειρηματικού κλίματος στους τομείς των υπηρεσιών και του λιανικού εμπορίου. Το κλίμα στους υπόλοιπους τομείς καθώς και ανάμεσα στους καταναλωτές επιδεινώθηκε.

Τον Οκτώβριο, ο Δείκτης Οικονομικής Αβεβαιότητας δεν κατέγραψε σημαντική μεταβολή σε σχέση με τον Σεπτέμβριο (Διάγραμμα 2, Πίνακας 1). Από τον Αύγουστο και μετά ο Δείκτης κινείται σε χαμηλότερα επίπεδα απ’ ό,τι την περίοδο Ιανουαρίου – Ιουλίου 2022. Η αβεβαιότητα στον τομέα των υπηρεσιών κυμάνθηκε γύρω στα επίπεδα των προηγούμενων δύο μηνών, ενώ στους υπόλοιπους τομείς σημείωσε άνοδο. Η αβεβαιότητα των καταναλωτών υποχώρησε ελαφρώς, αν και παραμένει σε αρκετά υψηλό επίπεδο.

Διάγραμμα 1: Δείκτης Οικονομικής Συγκυρίας (ΚΟΕ) και ρυθμός μεταβολής ΑΕΠ¹



Διάγραμμα 2: Δείκτης Οικονομικής Αβεβαιότητας (ΚΟΕ) και αβεβαιότητα επιχειρήσεων και καταναλωτών²

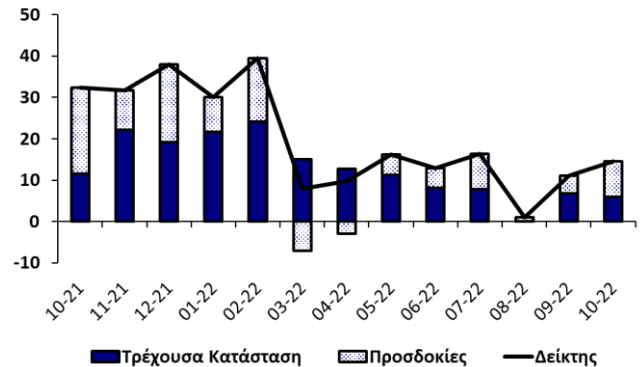


¹ Ο ρυθμός μεταβολής του πραγματικού ΑΕΠ (διορθωμένο ως προς τις εποχικές διακυμάνσεις και τις εργάσιμες μέρες) υπολογίζεται σε σύγκριση με το αντίστοιχο τρίμηνο του προηγούμενου χρόνου (πηγή: Στατιστική Υπηρεσία).

² Για τις επιχειρήσεις παρουσιάζεται ο σταθμισμένος μέσος όρος των απαντήσεων στους τέσσερις τομείς.

Στον τομέα των **υπηρεσιών** το κλίμα βελτιώθηκε για δεύτερο συνεχή μήνα, λόγω ενίσχυσης των προσδοκιών (Διάγραμμα 3, Πίνακας 1).

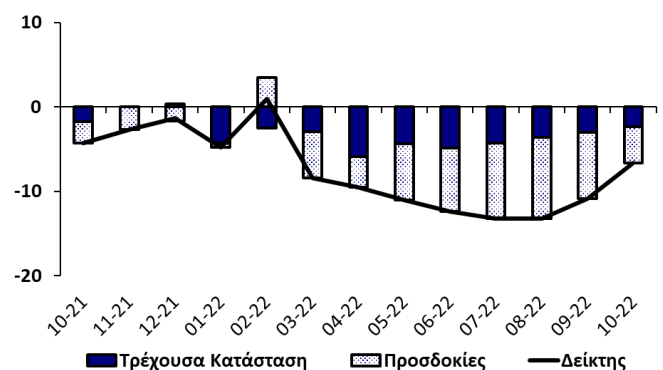
Διάγραμμα 3: Δείκτης Επιχειρηματικού Κλίματος – Υπηρεσίες (συνεισφορά τρέχουσας κατάστασης και προσδοκιών)



Τον Οκτώβριο, οι επιχειρήσεις αξιολόγησαν ευνοϊκότερα την πρόσφατη οικονομική τους κατάσταση, ενώ τοποθετήθηκαν πιο αρνητικά απ’ ό,τι τον Σεπτέμβριο σχετικά με τον κύκλο εργασιών και την απασχόληση του τελευταίου τριμήνου. Αντίθετα, οι προσδοκίες των επιχειρήσεων αναφορικά με τον κύκλο εργασιών και τον αριθμό των εργαζομένων αναθεωρήθηκαν προς τα πάνω. Οι προσδοκίες για τις τιμές πώλησης του επόμενου τριμήνου συνέχισαν την ανοδική τους πορεία από τον Αύγουστο 2022, προμηνύοντας πληθωριστικές πιέσεις στις υπηρεσίες κατά τους επόμενους μήνες.

Στο **λιανικό εμπόριο** το επιχειρηματικό κλίμα σημείωσε άνοδο λόγω βελτίωσης της τρέχουσας κατάστασης και των προσδοκιών (Διάγραμμα 4, Πίνακας 1).

Διάγραμμα 4: Δείκτης Επιχειρηματικού Κλίματος – Λιανικό Εμπόριο (συνεισφορά τρέχουσας κατάστασης και προσδοκιών)

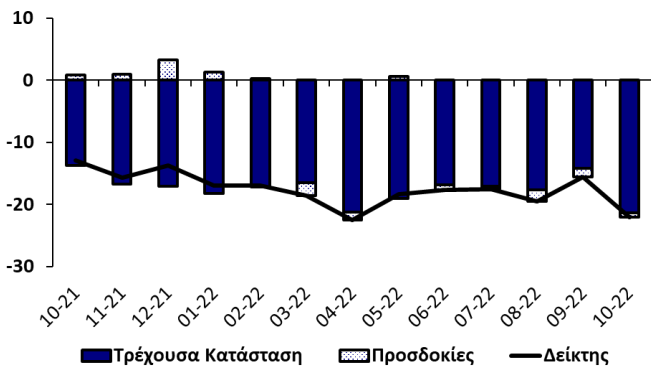


Τον Οκτώβριο, οι αξιολογήσεις για τις πωλήσεις του τελευταίου τριμήνου βελτιώθηκαν περαιτέρω, ενώ οι αξιολογήσεις για τα τρέχοντα επίπεδα των αποθεμάτων διαμορφώθηκαν κοντά στα επίπεδα του Σεπτεμβρίου. Οι εκτιμήσεις των επιχειρήσεων σχετικά με τις πωλήσεις και τις παραγγελίες σε προμηθευτές κατά το επόμενο τρίμηνο αναθεωρήθηκαν σημαντικά προς τα πάνω. Αντίθετα, οι προσδοκίες για την απασχόληση καταγράφηκαν περισσότερο απαισιόδοξες από αυτές του Σεπτεμβρίου. Οι προσδοκίες για τις τιμές πώλησης

κινήθηκαν ανοδικά τον Οκτώβριο, μετά την πτωτική πορεία που είχαν καταγράψει μεταξύ Ιουνίου και Σεπτεμβρίου.

Στον τομέα των **κατασκευών** το επιχειρηματικό κλίμα επιδεινώθηκε λόγω χειροτέρευσης της τρέχουσας κατάστασης (Διάγραμμα 5, Πίνακας 1).

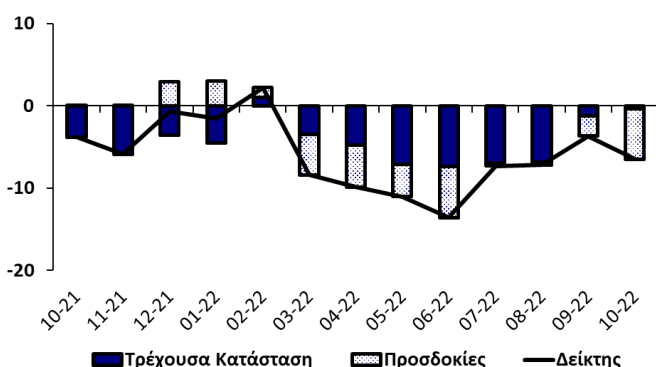
Διάγραμμα 5: Δείκτης Επιχειρηματικού Κλίματος – Κατασκευές
(συνεισφορά τρέχουσας κατάστασης και προσδοκιών)



Συγκριτικά με τον Σεπτέμβριο, οι αξιολογήσεις των επιχειρήσεων για τη δραστηριότητά τους το τελευταίο τρίμηνο καθώς και για τα υπό εξέλιξη έργα τους, επιδεινώθηκαν. Αντίθετα, οι προσδοκίες των επιχειρήσεων για τον αριθμό των εργαζομένων τους κατά το επόμενο τρίμηνο ήταν λιγότερο απαισιόδοξες. Οι προσδοκίες για τις τιμές πώλησης στον κατασκευαστικό τομέα αναθεωρήθηκαν οριακά προς τα κάτω, παραμένοντας όμως σε αρκετά υψηλά επίπεδα και προδιαγράφοντας συνέχιση των ανοδικών πιέσεων στις τιμές του τομέα κατά τους επόμενους μήνες.

Στη **μεταποίηση** το κλίμα υποχώρησε λόγω επιδείνωσης των προσδοκιών (Διάγραμμα 6, Πίνακας 1).

Διάγραμμα 6: Δείκτης Επιχειρηματικού Κλίματος – Μεταποίηση
(συνεισφορά τρέχουσας κατάστασης και προσδοκιών)

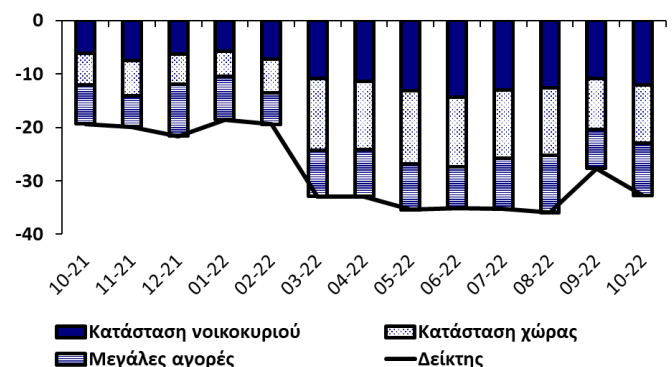


Τον Οκτώβριο, οι αξιολογήσεις για την παραγωγή του τελευταίου τριμήνου καθώς και οι αξιολογήσεις για τα τρέχοντα αποθέματα τελικών προϊόντων κινήθηκαν περίπου στα επίπεδα Σεπτεμβρίου. Οι απαντήσεις για τις τρέχουσες συνολικές παραγγελίες συνέχισαν να βελτιώνονται, ενώ οι αξιολογήσεις για τις τρέχουσες παραγγελίες για εξαγωγές επιδεινώθηκαν για δεύτερο συνεχόμενο μήνα. Οι προσδοκίες των επιχειρήσεων για

την παραγωγή του επόμενου τριμήνου αναθεωρήθηκαν σημαντικά προς τα κάτω τον Οκτώβριο. Εδώ και αρκετούς μήνες, οι προσδοκίες για την απασχόληση δεν καταγράφουν σημαντικές μεταβολές, υποδηλώνοντας ότι δεν αναμένονται ουσιαστικές αλλαγές στην απασχόληση του τομέα. Οι προσδοκίες για τις τιμές πώλησης αναθεωρήθηκαν ελαφρώς προς τα κάτω.

Το κλίμα ανάμεσα στους **καταναλωτές** τον Οκτώβριο, επιδεινώθηκε σε σχέση με τον περασμένο μήνα (Διάγραμμα 7, Πίνακας 1).

Διάγραμμα 7: Δείκτης Οικονομικού Κλίματος – Καταναλωτές
(συνεισφορά συνιστωσών)



Συγκριτικά με τον Σεπτέμβριο, οι αξιολογήσεις των καταναλωτών για την πρόσφατη οικονομική κατάσταση τόσο των νοικοκυριών τους, όσο και της Κύπρου χειροτέρευσαν. Οι εκτιμήσεις των καταναλωτών για τη μελλοντική οικονομική κατάσταση των νοικοκυριών τους παρέμειναν στα αρνητικά επίπεδα του Σεπτεμβρίου, ενώ οι προσδοκίες για τη γενική οικονομική κατάσταση της χώρας αναθεωρήθηκαν προς τα κάτω. Οι εκτιμήσεις για τις μελλοντικές συνθήκες στην αγορά εργασίας δεν κατέγραψαν ουσιαστικές μεταβολές από τα επίπεδα Σεπτεμβρίου, με σημαντικό ποσοστό καταναλωτών να διαβλέπει άνοδο της ανεργίας κατά τους επόμενους μήνες.

Τον Οκτώβριο, οι αντιλήψεις των καταναλωτών για τις τιμές τους τελευταίους 12 μήνες αποτύπωσαν εκ νέου ανοδικές πιέσεις. Επίσης, οι προσδοκίες για την πορεία των τιμών κινήθηκαν ανοδικά τον Οκτώβριο μετά από τέσσερις μήνες προς τα κάτω αναθεωρήσεων.

Οι αξιολογήσεις των καταναλωτών για την καταλληλότητα της τρέχουσας περιόδου για μεγάλες αγορές αλλά και για αποταμίευση ήταν δυσμενέστερες τον Οκτώβριο. Ταυτόχρονα, οι καταναλωτές παρουσιάστηκαν περισσότερο διστακτικοί απ' ό,τι τον Σεπτέμβριο ως προς το ενδεχόμενο πραγματοποίησης δαπανών για μεγάλες αγορές καθώς και σε σχέση με την πιθανότητα αποταμίευσης.

Συμπερασματικά, ο ΔΟΣ για την Κύπρο τον Οκτώβριο αυξήθηκε οριακά (0,4 μονάδες) σε σχέση με τον Σεπτέμβριο, λόγω βελτίωσης του επιχειρηματικού

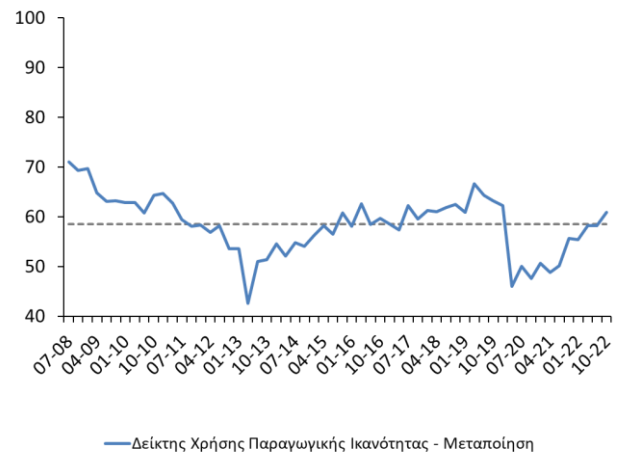
κλίματος στους τομείς των υπηρεσιών και του λιανικού εμπορίου. Αντίθετα, το κλίμα στους τομείς των κατασκευών και της μεταποίησης καθώς και ανάμεσα στους καταναλωτές επιδεινώθηκε. Τον Οκτώβριο, ο Δείκτης Οικονομικής Αβεβαιότητας δεν κατέγραψε σημαντική μεταβολή σε σχέση με τον Σεπτέμβριο, κυρίως λόγω μείωσης της αβεβαιότητας ανάμεσα στα νοικοκυριά και αύξησης της αβεβαιότητας στο λιανικό εμπόριο, στις κατασκευές και στη μεταποίηση.

Δείκτης Χρήσης Παραγωγικής Ικανότητας³

Στα πλαίσια των Ερευνών Οικονομικής Συγκυρίας διεξάγεται σε τριμηνιαία βάση έρευνα για τη χρήση της παραγωγικής ικανότητας (capacity utilization) των επιχειρήσεων στους τομείς της μεταποίησης και των υπηρεσιών. Οι συνεντεύξεις διεξάγονται τηλεφωνικά ανάμεσα σε ανώτερα στελέχη εταιρειών, σε δείγμα το οποίο δίνει βαρύτητα σε μεγαλύτερες επιχειρηματικές μονάδες. Πιο κάτω παρουσιάζεται ο Δείκτης Χρήσης Παραγωγικής Ικανότητας για τους δύο τομείς, ο οποίος μετρά το τρέχον επίπεδο παραγωγής των επιχειρήσεων ως ποσοστό της μέγιστης παραγωγικής τους ικανότητας, όπου το 100% δηλώνει πλήρη χρήση της παραγωγικής ικανότητας. Ο Δείκτης Χρήσης Παραγωγικής Ικανότητας παρέχει ενδείξεις για την εξέλιξη της οικονομικής δραστηριότητας. Αν, για παράδειγμα, η ζήτηση στην αγορά αυξάνεται, ο βαθμός χρήσης της παραγωγικής ικανότητας τείνει να αυξάνεται, ενώ το αντίθετο συμβαίνει όταν η ζήτηση στην αγορά μειώνεται.

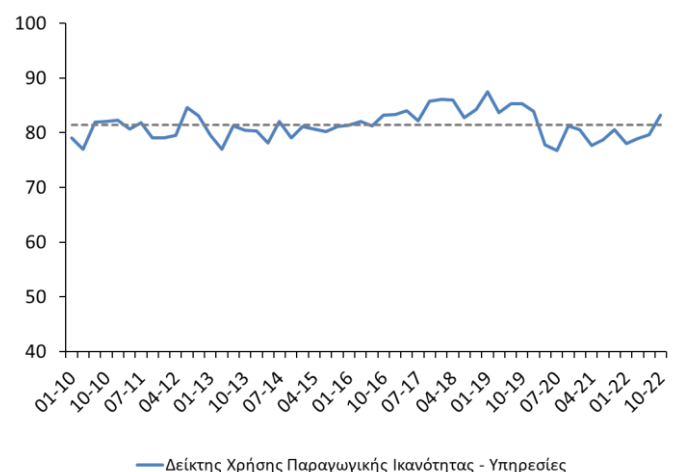
Η πορεία του Δείκτη Χρήσης Παραγωγικής Ικανότητας στη μεταποίηση για την περίοδο Ιουλίου 2008 – Οκτωβρίου 2022 παρουσιάζεται στο Διάγραμμα 8. Η διακεκομμένη γραμμή αντιστοιχεί στον μέσο όρο του Δείκτη της περιόδου αυτής. Τον Οκτώβριο 2022, ο βαθμός χρήσης της παραγωγικής ικανότητας στη μεταποίηση κατέγραψε άνοδο, φτάνοντας στο 61% από το 58% του Ιουλίου 2022. Ο Δείκτης, για πρώτη φορά μετά από την έλευση της πανδημίας, ξεπερνά τον μακροχρόνιο μέσο όρο του (58%), αποτυπώνοντας την ανάκαμψη στη ζήτηση του τομέα της μεταποίησης.

Διάγραμμα 8: Δείκτης Χρήσης Παραγωγικής Ικανότητας (%),
Μεταποίηση



Στο Διάγραμμα 9 παρουσιάζεται η πορεία του Δείκτη Χρήσης Παραγωγικής Ικανότητας για τον τομέα των υπηρεσιών, του οποίου η συνεισφορά στο ΑΕΠ της Κύπρου είναι αρκετά μεγαλύτερη από αυτήν της μεταποίησης. Η διακεκομμένη γραμμή αποτυπώνει τον μέσο όρο της περιόδου Ιανουαρίου 2010 – Οκτωβρίου 2022.⁴ Τον Οκτώβριο 2022, το συνολικό ποσοστό χρήσης της παραγωγικής ικανότητας στις υπηρεσίες αυξήθηκε στο 83% από το 80% που καταγράφηκε τον Ιούλιο 2022. Τον Οκτώβριο, ο Δείκτης ξεπέρασε τον μακροχρόνιο μέσο όρο του (81%) για πρώτη φορά μετά από το ξέσπασμα της πανδημίας στην Κύπρο.

Διάγραμμα 9: Δείκτης Χρήσης Παραγωγικής Ικανότητας (%),
Υπηρεσίες (Σύνολο)



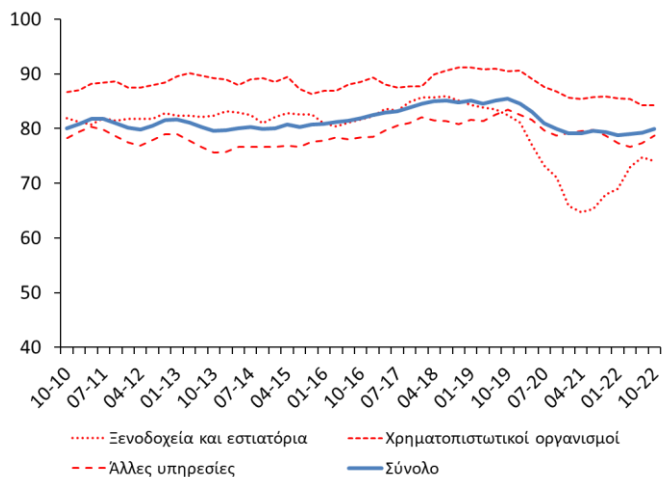
Στο Διάγραμμα 10 παρουσιάζεται ο κυλιόμενος μέσος όρος (τεσσάρων τριμήνων) του Δείκτη Χρήσης Παραγωγικής Ικανότητας για υποτομείς των υπηρεσιών, καθώς και ο Δείκτης για το σύνολο του τομέα για σκοπούς σύγκρισης. Τον Οκτώβριο, ο υποτομέας των χρηματοπιστωτικών οργανισμών κινήθηκε στα επίπεδα

³ Ο Δείκτης υπολογίζεται σύμφωνα με τον ορισμό που χρησιμοποιείται από την Ευρωπαϊκή Επιτροπή: https://ec.europa.eu/info/sites/info/files/file_import/bcs_cu_in_services_en_0.pdf.

⁴ Τα στοιχεία για τον Δείκτη Χρήσης Παραγωγικής Ικανότητας στις υπηρεσίες άρχισαν να συλλέγονται από τον Ιανουάριο 2010.

του Ιουλίου και συνεχίζει να καταγράφει υψηλότερο ποσοστό χρήσης παραγωγικής ικανότητας από τους άλλους υποτομείς των υπηρεσιών. Ο υποτομέας των ξενοδοχείων και εστιατορίων παρέμεινε σε πορεία ανάκαμψης τον Οκτώβριο, αν και διαφαίνονται σημάδια αποδυνάμωσης· το ποσοστό χρήσης παραγωγικής ικανότητας του κλάδου παραμένει πιο κάτω από αυτό του τομέα των υπηρεσιών συνολικά, σε αντίθεση με τα έτη πριν την πανδημία. Στον υποτομέα των άλλων υπηρεσιών, το ποσοστό χρήσης παραγωγικής ικανότητας συνέχισε την ανοδική του πορεία, πλησιάζοντας τις επιδόσεις του συνολικού τομέα.

Διάγραμμα 10: Κυλιόμενος Μέσος Όρος του Δείκτη Χρήσης Παραγωγικής Ικανότητας (%), Υπηρεσίες (Υποτομείς και Σύνολο)



Πίνακας 1: Δείκτες και διαφορά μεταξύ ποσοστού θετικών και ποσοστού αρνητικών απαντήσεων ανά ερώτηση¹

Μήνας	2021			2022									
	10	11	12	1	2	3	4	5	6	7	8	9	10
ΔΕΙΚΤΗΣ ΟΙΚΟΝΟΜΙΚΗΣ ΣΥΓΚΥΡΙΑΣ (ΚΟΕ)²	109,5	108,6	110,9	108,4	111,4	99,0	99,4	101,2	99,8	101,2	96,7	101,2	101,6
ΔΕΙΚΤΗΣ ΟΙΚΟΝΟΜΙΚΗΣ ΑΒΕΒΑΙΟΤΗΤΑΣ (ΚΟΕ)²	33,1	43,4	31,7	43,6	36,9	57,0	42,6	37,7	35,9	36,7	30,6	32,2	32,0
ΥΠΗΡΕΣΙΕΣ													
Επιχειρηματικό Κλίμα – Δείκτης ³	32	32	38	30	40	8	10	16	13	16	1	11	15
Οικονομική κατάσταση επιχείρησης τους τελευταίους 3 μήνες ⁴	9	32	21	34	33	19	11	9	1	5	0	3	5
Ζήτηση τους τελευταίους 3 μήνες ⁴	26	35	36	30	39	26	27	24	24	18	1	17	13
Αναμενόμενη ζήτηση τους επόμενους 3 μήνες ⁴	62	29	57	26	46	-21	-9	15	14	25	3	13	26
Απασχόληση τους τελευταίους 3 μήνες	-18	-10	-20	-11	1	-5	0	1	10	0	-9	-4	-13
Αναμενόμενη απασχόληση τους επόμενους 3 μήνες	9	8	-2	-5	2	0	-5	5	2	-1	-1	3	8
Αναμενόμενες τιμές πώλησης τους επόμενους 3 μήνες	10	22	11	26	26	32	25	27	32	27	34	42	47
Αβεβαιότητα: δυσκολία πρόβλεψης οικονομικής κατάστασης επιχείρησης ^{5,6}	35	49	32	48	41	67	45	36	32	36	29	29	28
ΛΙΑΝΙΚΟ ΕΜΠΟΡΙΟ													
Επιχειρηματικό Κλίμα – Δείκτης ³	-4	-3	-1	-5	1	-8	-9	-11	-12	-13	-13	-11	-7
Πωλήσεις τους τελευταίους 3 μήνες ⁴	-21	-15	-12	-25	-16	-19	-20	-26	-30	-26	-30	-24	-22
Τρέχοντα αποθέματα ⁴	-16	-15	-13	-12	-8	-10	-2	-13	-15	-13	-19	-14	-15
Αναμενόμενες πωλήσεις τους επόμενους 3 μήνες ⁴	-7	-8	-5	-1	10	-16	-11	-20	-22	-27	-29	-23	-13
Αναμενόμενες παραγγελίες σε προμηθευτές τους επόμενους 3 μήνες	-16	-11	-12	-11	-5	-17	-20	-19	-20	-30	-29	-29	-19
Αναμενόμενη απασχόληση τους επόμενους 3 μήνες	-1	-2	1	-1	0	1	-1	0	1	-1	-3	3	-1
Αναμενόμενες τιμές πώλησης τους επόμενους 3 μήνες	56	58	60	58	64	67	69	70	67	66	63	60	62
Αβεβαιότητα: δυσκολία πρόβλεψης οικονομικής κατάστασης επιχείρησης ^{5,6}	71	77	73	71	68	69	81	74	65	55	61	57	61
ΚΑΤΑΣΚΕΥΕΣ													
Επιχειρηματικό Κλίμα – Δείκτης ³	-13	-16	-14	-17	-17	-19	-23	-18	-18	-18	-20	-16	-22
Οικοδομική δραστηριότητα τους τελευταίους 3 μήνες	-13	-12	-5	-8	-14	-19	-33	-24	-13	-13	-13	-13	-16
Υπό εξέλιξη έργα (current overall order books) ⁴	-27	-33	-34	-37	-34	-33	-43	-38	-34	-34	-35	-28	-43
Αναμενόμενη απασχόληση τους επόμενους 3 μήνες ⁴	2	2	7	3	0	-4	-2	1	-2	-1	-4	-3	-1
Αναμενόμενες τιμές πώλησης τους επόμενους 3 μήνες	69	80	74	77	79	85	87	86	88	85	86	90	86
Αβεβαιότητα: δυσκολία πρόβλεψης οικονομικής κατάστασης επιχείρησης ^{5,6}	37	58	46	57	56	67	58	54	55	57	50	45	56
ΜΕΤΑΠΟΙΗΣΗ													
Επιχειρηματικό Κλίμα – Δείκτης ³	-4	-6	-1	-2	2	-8	-10	-11	-14	-7	-7	-4	-6
Παραγωγή τους τελευταίους 3 μήνες	1	2	9	1	6	-1	-12	-15	-16	-9	-11	-18	-17
Τρέχουσες συνολικές παραγγελίες ⁴	-40	-39	-32	-32	-21	-28	-37	-46	-39	-38	-37	-33	-29
Τρέχουσες παραγγελίες για εξαγωγές	-3	-41	-50	-85	-54	-46	-43	-23	-35	-37	-27	-48	-58
Τρέχοντα αποθέματα τελικών προϊόντων ⁴	-29	-21	-22	-19	-24	-18	-23	-25	-17	-17	-16	-29	-28
Αναμενόμενη παραγωγή τους επόμενους 3 μήνες ⁴	0	0	9	9	4	-15	-15	-12	-19	-1	-1	-7	-18
Αναμενόμενη απασχόληση τους επόμενους 3 μήνες	1	2	1	1	0	0	1	1	2	1	1	0	1
Αναμενόμενες τιμές πώλησης τους επόμενους 3 μήνες	43	68	60	52	53	61	67	74	68	68	65	59	56
Αβεβαιότητα: δυσκολία πρόβλεψης οικονομικής κατάστασης επιχείρησης ^{5,6}	66	76	72	81	67	81	74	77	73	76	77	73	75
ΚΑΤΑΝΑΛΩΤΕΣ													
Καταναλωτικό Κλίμα – Δείκτης ³	-19	-20	-22	-19	-19	-33	-33	-35	-35	-35	-36	-28	-33
Οικονομική κατάσταση νοικοκυριού τους τελευταίους 12 μήνες ⁴	-13	-17	-16	-17	-17	-19	-23	-25	-29	-27	-28	-22	-27
Αναμενόμενη οικονομική κατάσταση νοικοκυριού τους επόμενους 12 μήνες ⁴	-12	-13	-9	-6	-12	-24	-23	-27	-28	-25	-23	-21	-21
Οικονομική κατάσταση στην Κύπρο τους τελευταίους 12 μήνες	-36	-38	-36	-42	-41	-47	-55	-54	-62	-61	-62	-47	-55
Αναμενόμενη οικονομική κατάσταση στην Κύπρο τους επόμενους 12 μήνες ⁴	-24	-26	-23	-19	-25	-54	-51	-55	-52	-51	-51	-38	-43
Τιμές καταναλωτικών αγαθών τους τελευταίους 12 μήνες	46	48	51	56	71	65	72	77	83	76	83	74	82
Αναμενόμενες τιμές καταναλωτικών αγαθών τους επόμενους 12 μήνες	44	42	20	22	33	64	56	57	45	44	32	31	35
Αναμενόμενη ανεργία στην Κύπρο τους επόμενους 12 μήνες	25	23	22	22	14	32	26	31	28	37	32	29	30
Καταλληλότητα τρέχουσας χρονικής στιγμής για μεγάλες αγορές	-40	-42	-44	-40	-45	-57	-55	-57	-57	-57	-51	-54	-57
Δαπάνες για μεγάλες αγορές τους επόμενους 12 μήνες ⁴	-29	-23	-39	-33	-24	-35	-35	-34	-31	-38	-43	-29	-39
Καταλληλότητα τρέχουσας χρονικής στιγμής για αποταμίευση	-20	-23	-20	-25	-29	-23	-26	-23	-32	-25	-28	-25	-32
Πιθανότητα αποταμίευσης τους επόμενους 12 μήνες	-35	-36	-31	-39	-35	-37	-40	-48	-48	-43	-47	-41	-49
Δήλωση-περιγραφή για την τρέχουσα κατάσταση του νοικοκυριού	15	15	16	16	13	15	14	12	12	13	14	11	9
Αβεβαιότητα: δυσκολία πρόβλεψης οικονομικής κατάστασης νοικοκυριού ^{5,6}	1	-1	-1	4	-2	10	6	9	16	13	1	15	11

Σημειώσεις: ¹ Οι θετικές απαντήσεις αναφέρονται σε αύξηση/βελτίωση/καταλληλότητα/πάνω από το κανονικό/μεγάλη πιθανότητα και οι αρνητικές στα αντίθετα. Τα στοιχεία είναι διορθωμένα ως προς εποχικές διακυμάνσεις (seasonally adjusted). ² Η κατασκευή του δείκτη περιγράφεται στο https://ec.europa.eu/info/sites/default/files/bcs_user_guide.pdf. ³ Η κατασκευή του δείκτη περιγράφεται στο https://ec.europa.eu/info/sites/default/files/bcs_user_guide.pdf. ⁴ Οι απαντήσεις στη συγκεκριμένη ερώτηση περιλαμβάνονται στην κατασκευή του δείκτη για την κάθε έρευνα. ⁵ Οι απαντήσεις στη συγκεκριμένη ερώτηση δε διορθώνονται ως προς τις εποχικές διακυμάνσεις (non-seasonally adjusted). ⁶ Διαφορά του ποσοστού ερωτώμενων που θεωρεί ότι η μελλοντική οικονομική κατάσταση (της επιχείρησης / του νοικοκυριού) είναι δύσκολο να προβλεφθεί από το ποσοστό αυτών που θεωρεί ότι είναι εύκολο να προβλεφθεί.

Κέντρο Οικονομικών Ερευνών
Πανεπιστήμιο Κύπρου

Ιστοσελίδα: <https://www.ucy.ac.cy/erc/el/>

Το δελτίο δημοσιεύει αποτελέσματα από τις Έρευνες Οικονομικής Συγκυρίας που διεξάγονται στην Κύπρο και συντονίζονται από το Κέντρο Οικονομικών Ερευνών ως μέρος του ευρωπαϊκού προγράμματος Joint Harmonised European Union Programme of Business and Consumer Surveys. Το δελτίο εκφράζει απόψεις των συγγραφέων* μόνο και η Ευρωπαϊκή Επιτροπή δε φέρει ευθύνη για οποιαδήποτε χρήση του περιεχομένου.

* Χριστιάνα Αναξαγόρου (anaxagorou.christiana@ucy.ac.cy)

* Βασιλική Μποζάνη (bozani.vasiliki@ucy.ac.cy)

* Νικολέττα Πασιουρτίδου (n.pashourtidou@ucy.ac.cy)

* Μαριάννα Χαραλάμπους (charalambous.a.marianna@ucy.ac.cy)

Επιτρέπεται η αναδημοσίευση, η αναπαραγωγή ή η μετάδοση, από οποιοδήποτε οπτικοακουστικό μέσο, όλου ή μέρους του δελτίου, με αναφορά στο παρόν δελτίο.